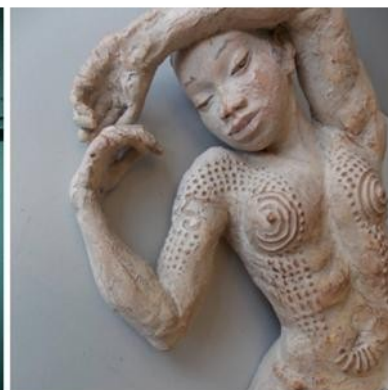


NOVEMBRE AUX ÉTOILES



Maria SIRI . ELSA . Benoît DE SOUZA . Laurent BERQUES

Henri BAVIERA . Frédéric LEROY . Nicolas LAVARENNE . Philippe ANDRÉ

La Maison PAS Pareille

Gîte atypique . maison d'artiste

du 15 au 30 novembre

2025

tous les jours sur RDV
elsasculpteur@gmail.com

hameau de Bellegarde

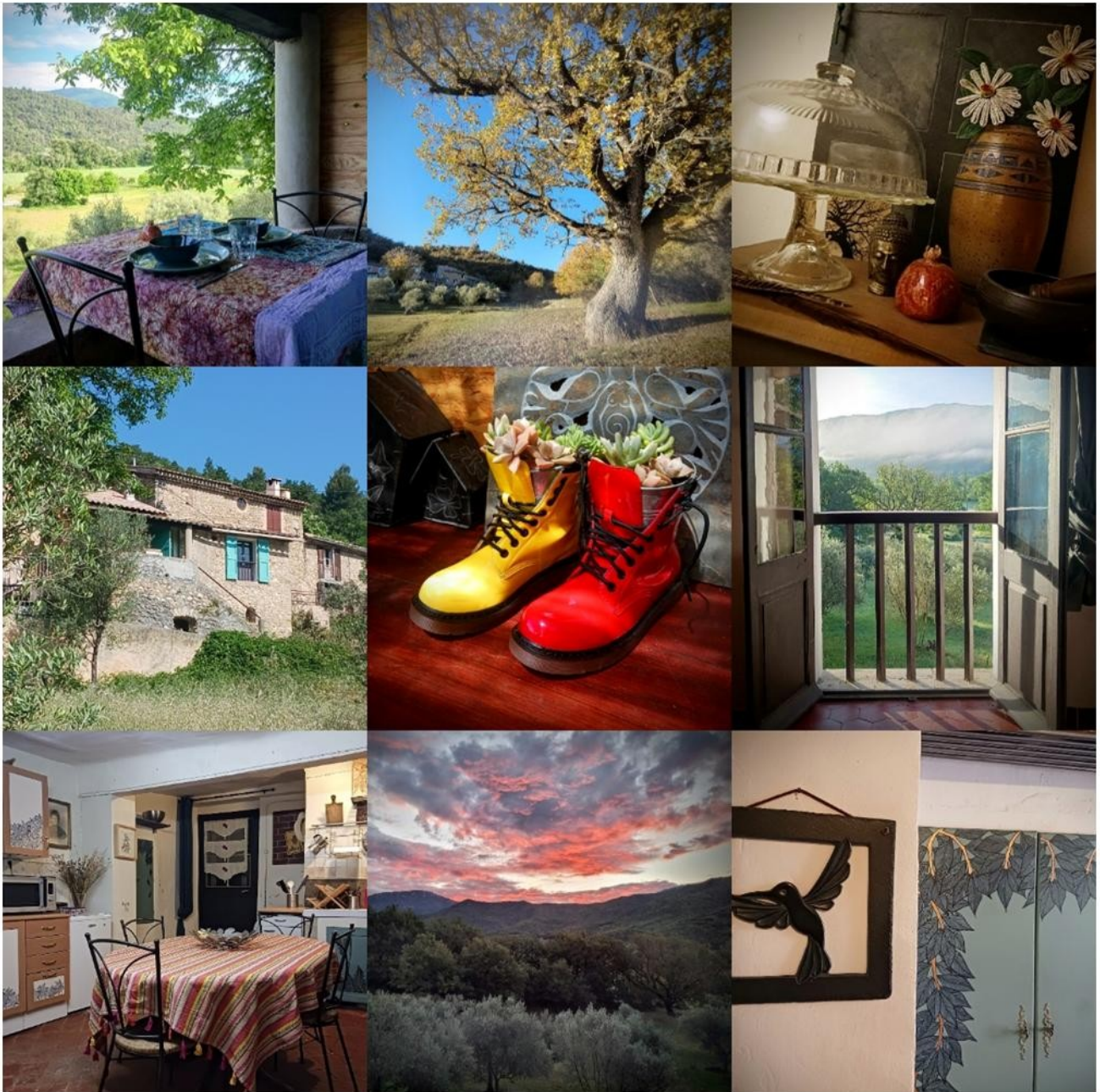
04270 **ESTOUBLON**

07 62 62 19 23

www.lamaisonpaspareille.fr



La Maison PAS Pareille



Gîte atypique . Maison d'artiste

Un endroit décalé dans un environnement préservé. Des œuvres d'art uniques qui côtoient les objets du quotidien. Des styles, des époques, des couleurs qui se télescopent.

Dehors c'est le soleil, la rivière, les lavandes, les sauges, les oliviers.
C'est au cœur de la Haute Provence.

www.lamaisonpaspareille.fr

45 chemin des Etoiles hameau de Bellegarde F-04270 Estoublon

La Maison PAS Pareille

Gîte pour 4 personnes

1 cuisine/salle à manger
1 salle d'eau + wc
2 chambres (lits en 140)
60 m2 avec petite terrasse



Gîte atypique . Maison d'artiste



La Maison Pas Pareille c'est la rencontre d'un sourcier guérisseur et d'une artiste sculpteur.

C'est l'ancienne école d'un hameau du bout du monde.

C'est bancal, pas droit, de guingois.
Ça craque, ça fendille...mais ça vibre,
ça palpite!

C'est la lumière, les éléments, la terre
et le ciel à portée de cœur.



www.lamaisonpaspareille.fr

45 chemin des Etoiles hameau de Bellegarde F-04270 Estoublon
elsasculpteur@gmail.com +33(0)7 62 62 19 23

PHILIPPE ANDRÉ

Sculpteur sur pierre de renom et Meilleur Ouvrier de France en 1979, Philippe André façonne le granit et le marbre en taille directe, dans un dialogue intuitif avec la matière.

« La pierre guide la main », aime-t-il rappeler.

Philippe André communique avec la pierre, le granit en particulier, mais loin de s'enfermer avec ce matériau, il délite le schiste, intègre le verre, ne refusant pas le bois. De ces associations naissent des productions où l'hétéroclisme est maîtrisé, où les matériaux se répondent.

Les sculptures de Philippe André chantent l'homme en refusant le débat de l'abstraction / figuration. Les hommes, monolithes scarifiés, sont le creuset, la convergence de formes artistiques intégrées par l'artiste.

Stratifiés, entrecroisés, le spectateur retrouve les apports de Gavrinis, les monolithes celtes et plus proches de nous, Giacometti.

L'artiste artisan communité avec la pierre et ses savoir-faire apportent une tonalité unique aux antipodes de la "décoration".

Philippe André est l'exemple même de l'artiste qui de plus ne refuse pas les collaborations avec peintres, poètes, musiciens. Ces implications témoignent d'un regard aiguisé sur l'art et son ancrage dans la contemporanéité.



HENRI BAVIERA

D'un père sicilien et d'une mère de Saint Paul de Vence, Henri Baviera est né à Nice en 1934.

Le jeune garçon est très tôt convaincu de sa vocation ; ainsi, il va suivre des cours de dessin, peinture et gravure à l'Ecole municipale de Nice, Villa Thiole, puis dans diverses académies libres (1946-49).

En 1950, le jeune homme s'installe à Saint Paul, dans la maison familiale, où il expérimente différentes techniques (modelage, mosaïque, etc). Dans ce même village, il ouvre une galerie quatre ans plus tard ; il y expose, entre autres, les peintres Atlan, Coignard et Max Papart. En 1957, Henri Baviera installe le premier atelier de gravure de la région niçoise, atelier ouvert à ses amis peintres et graveurs ; l'artiste y développe la lithographie et la sérigraphie. Baviera poursuit sa formation artistique en étudiant à la Grande Chaumière (Paris, 1958-61), se liant avec Calavaert, Johnny Friedlaender et Henri Goetz, découvrant la gravure contemporaine et la manière dont la traitait Picasso en particulier.

De retour à Saint Paul, il participe activement à la création du Musée municipal de son village. L'année 1965 marque le début de ses recherches sur un nouveau procédé de gravure qu'il nomme « polychromie-reliefs » (à ne pas confondre avec la technique du carborundum). Cette technique sera l'une de ses marques. Dans les années 60-70, les presses litho et taille-douce de Baviera « travaillent » intensément : César, Arman, Miotte, Carzou, Tobiassse, et beaucoup d'autres, travaillent chez lui.

Hans Hartung et Anna Eva Bergman fréquenteront aussi son antre. Henri Baviera mène parallèlement son travail d'atelier et son travail de peintre et graveur.

En 1965, il réalise son premier livre (Poèmes d'André Verdet et gravures de Manfredo Borsi). Il réalise des bois gravé pour un second ouvrage dans lequel il illustre des poèmes de Verdet (« La trace et l'écho »). Le « livre d'artiste » restera toujours pour Baviera de toute importance (Il vient, en 2007, de réaliser un ouvrage auprès du poète Jacques Kober).

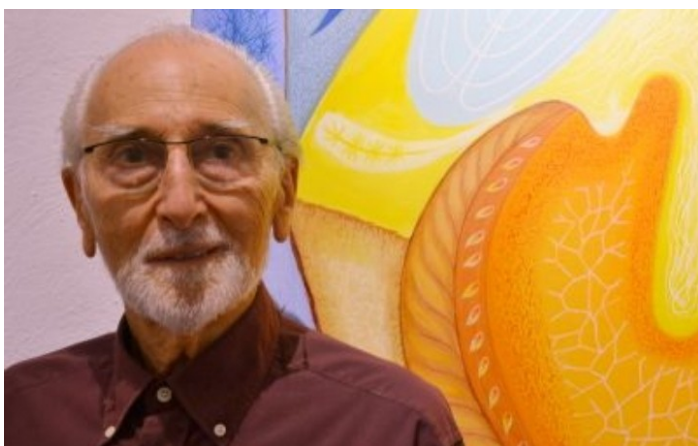
Son atelier sera transféré à Vence en 1974, puis à Nice en 1987.

Henri Baviera « rencontre » le Brésil en 1979 ; ce premier voyage aura une influence capitale sur sa vie personnelle, comme dans son art ; il y créera, en 2001, un atelier de gravure et d'initiation à l'art pour de jeunes artistes (Cuiaba, Mato-Grosso).

Baviera expose à New-York en 1990, puis, pour la première fois, au Japon ; son travail y est en permanence exposé depuis cette date.

Son art, au fil de ses recherches, évoluera toujours, période minérale, période schématique, période onirique, puis période d'une expression épurée. Depuis les années 60 jusqu'à nos jours, en France, comme à l'étranger, on ne compte plus les expositions de groupe ou personnelles dans lesquelles l'artiste a montré son travail.

Henri Baviera vit et travaille aujourd'hui à Lorgues (Var) ; il y a installé ses ateliers.



BENOIT DE SOUZA

Benoit de Souza est né en 1963 à Cotonou (Bénin). Il vit et travaille à Digne les Bains. Inlassablement Benoit forge et façonne des formes et des images comme d'autres écrivent des romans. Son œuvre est un dialogue ouvert, une convergence de voies. Ses sculptures traversent les genres, mixent les techniques.

« Des années passées à remplir mon atelier de sculpture en terre, j'ai gardé l'essentiel: la faculté de faire des murs d'argile de ma conscience, la surface d'un monde aux propriétés étranges. Un monde où tout est magique, où chaque être, chaque objet, recèle en lui-même sa propre puissance de métamorphose.

Et si tout image n'avait de sens qu'à retrouver, sous l'apparence banale, la puissance ensorcelée d'un monde exclusivement peuplé de symbole?

Ici la poésie rencontre la sculpture, elle lui prête sa vocation la plus sincère et la plus simple: donner une épaisseur et une consistance au rapport magique que nous entretenons avec le monde . »



Laurent BERGUES

Laurent Bergues est un artiste français né en 1965 dans le territoire de Belfort qui vit et travaille à Gap dans les Alpes du sud.

Après des débuts comme illustrateur mode et design, puis une carrière d'infographiste, d'affichiste, Laurent Bergues a fini par revenir à ses premiers amours délaissant la photographie numérique au profit de la peinture.

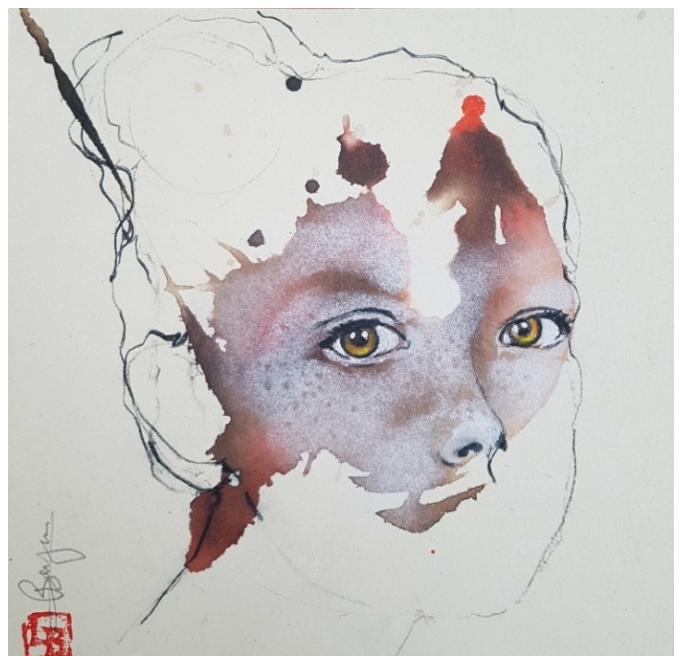
Ainsi, il partage sa vie depuis une quinzaine d'années entre l'enseignement et la production artistique picturale. Il expose régulièrement en France mais aussi en Suisse depuis 2012.

Le travail de Laurent Bergues peut être qualifié de semi-figuratif. Il part d'une tache, d'une trace, jetée, suivant la trame du papier, de la toile. Puis arrivent traits et gestes qui font naître des formes qui deviennent bestiaires, portraits, des corps aussi.

Laurent Bergues ne prémédite rien. Il se laisse guider par ses ressentis, son inconscient, permettant au temps de faire son œuvre. Il suit le chemin hasardeux né de la tache, de la coulure, délaissant un temps la toile pour mieux y revenir, jouant des différents niveaux de lumière de la journée.

Il utilise l'encre, l'acrylique, la craie, la technique étant au service du geste et de l'émergence de sujets. Comme il aime à le rappeler: « le peu au service de l'efficacité ».

Les œuvres de Laurent Bergues évoquent la vie, le mouvement. Le sensible et la sensualité sont au bout du chemin.



ELSA

ARDOISE

Longtemps déjà d'une pierre à l'autre.
Mais l'ardoise, chaude, veloutée, délicate, fragile.
Pierre sauvage. Doucement l'apprivoiser. Rester humble. Elle décide.
Elle guide mes pas, m'entraîne dans son sillage.
Au fil des pays et des rencontres, partout cette attirance, cet aimant sublime.
Des paillettes dans les yeux de ceux qui la connaissent. Sous terre ou sur terre.
Dans le froid mordant ou soleil brûlant.
Elle est là. Elle palpite. Remplit ma vie.

ARBORESCENCES

La matière minérale a sa propre mémoire, faite de sédimentation, de fossilisation, de métamorphose même, voyage immobile au fil de la tectonique.
Mon intervention sur elle n'est donc qu'une poussière du temps sur l'échelle géologique.
Elle a été, elle est, elle sera. Puisse mon empreinte l'accompagner, et mettre mes pas dans son chemin.
Humblement, j'inscris en elle des fragments d'éphémère, fleurs et feuilles dont la beauté n'a d'égale que la fugacité.
Elle poursuivra son destin, lente et inéluctable érosion, façonnée par l'eau et le vent, pour s'éparpiller à nouveau et redevenir sédiment.
Recommencer un nouveau cycle chargé de mille mémoires, pour les Enfants de la Terre qui savent entendre le chant des pierres...



NICOLAS LAVARENNE

« Je sculpte de façon réaliste en recherchant l'expression par les attitudes du corps humain ; je travaille sur la dualité paradoxale des situations.

D'un équilibre parfait, mais instantané, les corps nus oscillent sous le regard du spectateur qui les fera choir ou s'élever. »

Les musculatures sont perceptibles dans la plus évidente minutie. Indispensables à la puissance ou la grâce des corps, elles se précisent dans leur grandes lignes et s'affinent dans l'action, ouvrant la voie à la vie que cette œuvre dispense en plénitude.

L'on atteint la fantastique chevauchée de ses guetteurs, jockeys, passeurs, matadors, papillon, extraordinaire saga dont les héros seront vus, de loin ou de près, comme un ballet fluctuant dont la vision est souvent aérienne puisque les pièces, juchées sur des perches ou des tiges, se situent à plusieurs mètres de hauteur quand on les veut monumentales.

M.Gaudet



FREDERIC LEROY

Frédéric Leroy, sculpteur peintre, a réalisé sa première sculpture à l'âge de 11 ans.

Complètement autodidacte avec plus de 60 ans d'expérience, Fredo donne vie au bois, à la pierre et parfois au cuivre.

En 1976 il quitte Paris pour la Corrèze et devient artiste indépendant. Pour des questions de moyens il s'intéresse d'abord au bois. Il s'installe alors sur les marchés avec ses outils et une chaise de camping et sculpte en direct ses premières "trognes" entre ses genoux.

Arrivé en Bourgogne, la région lui permettant d'accéder plus facilement à de la pierre de taille, c'est un nouveau support pour de nouvelles créations. Il s'inspire des impressions, des expressions des postures des gens qu'il croise tous les jours.

Il dit souvent que c'est le matériau brut qui décide du devenir de la sculpture. C'est pourquoi un grand nombre de styles différents se côtoient dans son atelier tout en formant une belle unité.

Fredo est aussi un peintre confirmé dont les inspirations sont aussi variées que ses "trognes".



MARIA SIRI

Née à l'aube des années 60 dans un petit village d'Italie, Maria Siri Rossi, de par ses origines, parle avec les mains, elle façonne la terre pour lui donner vie.

Autodidacte, cette artiste se considère comme une créatrice émotionnelle qui essaye au travers des émotions de transmettre sa vision de la vie.

Il n'y a pas de souvenir sans création pour Maria Siri Rossi. L'art l'a toujours accompagné.

Enfant elle exaspérait sa mère, peignant sur les placards et dessinant sur les murs, ou tout autre support pouvant accueillir sa créativité débordante.

Mais ce n'est qu'à l'âge adulte qu'elle a assumé complètement celle-ci, suite à des cours de peinture et modelage. C'est finalement sur ces derniers qu'elle s'est arrêtée.

Elle a ensuite développé ce medium, avec différentes terres et moyens de cuisson.

De fil en aiguille, elle s'essaie aux œuvres monumentales et éphémères, qui par leur défi, la stimulent et lui permettent de ne pas se limiter qu'à la terre pour expérimenter d'autres matériaux et méthodes.



l'exposition
NOVEMBRE AUX ETOILES

est visible tous les jours

du 15 au 30 novembre 2025

sur rendez-vous:

+33(0)7 62 62 19 23 ou elsasculpteur@gmail.com

LA MAISON PAS PAREILLE

45 chemin des Etoiles
hameau de Bellegarde
F-04270 ESTOUBLON

www.lamaisonpaspareille.fr

Attention! Le hameau de Bellegarde est à 1 km du village d'Estoublon à vol d'oiseau, mais à 11km par la route! Si vous utilisez un GPS précisez bien Bellegarde comme destination...

